



生月まち協だより

【第18号】
 H30.9.1発行
 生月地区まちづくり
 運営協議会
 ☎29-9080

健康福祉部会の 健康診断メ리트情報

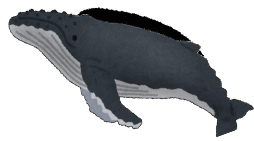
【個別健診】＜乳がん・子宮頸がん＞ 9月1日(土)～11月30日(金)
 ●「要予約」の場合は、直接、医療機関と日程の調整をしてください。



| 医療機関名 | 電話番号 | 受付時間 | 検診種別 | | 備考 |
|-----------------------|-------------------|---------------------------|----------|----------|--------------|
| | | | 乳がん | 子宮頸がん | |
| 柿添病院 | 23-2151 | 9:00～11:30 | ○ 要予約 | ○ 要予約 | 土曜日も実施 |
| 平戸市民病院 | 28-1113 | 8:30～11:30 | ○ 要予約 | | 土曜日は実施しない |
| 中山レディース クリニック(松浦市) | (0956) 72-0050 | 9:00～12:00 14:00～18:00 | | ○ | 木曜日、土曜日は午前のみ |
| 平井産婦人科 (佐々町) | (0956) 62-3903 | 14:00～17:00 | | ○ 要予約 | 土曜日も実施 |

いきつき勇魚まつり 運営委員会

8月24日(金)に勇魚まつり運営委員会が行われました。生月の各種団体の代表者の方々と、実施計画について話し合いました。勇魚まつりは例年通り11月23日(金)に開催されます。詳しくは随時お知らせしていきます。



夏祭り支援事業



地域づくり部会にて青年団主催の夏祭り支援事業を行いました。8月2日(木)に青年団との話し合いを持ち、今回は事務所でTシャツの販売と町内へのポスターの作成と掲示の協力をさせて頂きました。



| 月日 | 曜日 | 行事 | 場所 |
|--------|-----|-----------------------|-----------|
| 9月3日 | 月 | 小中学校2学期始業式 | |
| 10日 | 月 | 八朔相撲 | 住吉神社(浦南) |
| 11日 | 火 | 年金相談(10:30～15:00) | 館浦出張所 |
| 12日 | 水 | 消費生活巡回相談(13:00～15:00) | 生月支所相談室 |
| 17日 | 月 | 敬老会 | 各地区 |
| 20～21日 | 木～金 | 生月小・山田小修学旅行(6年) | |
| 22日 | 土 | 認定こども園めばえ運動会 八朔相撲 | 白山神社(浦北) |
| 23日 | 日 | 生月中学校体育大会 | |
| 30日 | 日 | 第53回町内リトル大会 | 勤労者体育センター |





9月1日は『防災の日』です！

防災意識を高めて災害に
備えましょう



1 台風に備える

- ◎ 強風で飛ばされそうなものが屋外にないか確認する
- ◎ 雨戸を閉める
- ◎ 安全な場所へ早めに避難する



2 避難時に気をつけること

- ◎ 動きやすい服装で避難する
- ◎ 家族にメモを残す
- ◎ 近所の方に声かけをする
- ◎ できるだけ徒歩で移動する



3 非常持出品を備える

- ◎ 両手の自由が利くリュックタイプがオススメ！
- 中身は...
 - ・ 食料品、衣類（3日分程度）
 - ・ 医療用品、ラジオ等の防災用品
 - ・ 照明器具 etc.



☆お問合せ・ご相談は 平戸警察署 23-3110まで



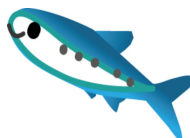
8月15日(水)館浦、16日(木)壱部にて生月町連合青年団主催の夏祭りが行われました。シュークリームのお早食いやカラオケなどが催され、2日とも多くの人で賑わいました。花火の打ち上げも行われ、楽しい夏のひとときとなりました。



魚霊祭



8月16日(木)生月漁協にて魚霊祭と海難者慰霊祭が行われました。漁協関係者と地域の方が参加し、霊を慰め、今後の豊漁と海上安全を祈りました。



いさりび



このコーナーは生月の歴史・伝統文化・自然について独断と偏見で紹介するコーナーです。歴史は書き換えられるもの・・・年号・記述の相違は読者の知識でご理解ください。

第16回 住吉神社と神功皇后

生月町里免宮田に鎮座される住吉神社はその昔、孫子岳（ややがだけ 現在の番岳）に社があった。神功皇后征韓の途中に生月島を本土の末端だと思い、船を着岸して上陸し戦勝を祈願され「神明我意の如く韓を平定せば、帰陣の途、必ず三神に自体を加えて四柱の自作の御神体を鎮座すべし」と誓願した。満願成就の後、唐木に神体を刻み奉祀したといわれている。征韓の帰途、神功皇后は応神天皇を妊娠・出産され、生子を抱いて西海岸より上陸し、孫子坂（ややんさか）を登られた。上場ヘリポート裏に赤子坂（ややんさか）の地名も残っている。当時番岳には社殿がなく、宮田の恵比須神社境内に仮社殿を設け、のちに松浦藩によって現在の地に社殿が再建され、住吉大明神として奉祀された。現在の御神体は神功皇后と三人の皇子の木像である。



(心己)

参考文献 生月町史
住吉神社由緒

次回『金比羅神社』

